

BRANDKÅRS-



tidskrift

Nr 12 1961

43 ÅRG.

UR INNEHÅLLET:

Betydelsefullt årsskifte	269	10:e branddagen i Ystad	280
Brandkårerna och livräddningen II	270	Aktuell rättspraxis	281
Hur skulle Du handla?	274	Nytt från Byggnadsfronten	283
Utgående alarmering med ton- frekvensimpulser via elnätet	275	Bastu och bastubad	285
		Brandbåt	291

Livräddning med lina och spark

Foto: O. Johansson





Jonsereds LINNESLANG

Jonsereds Linneslang — garantimärkt med 2 blå ränder — en pålitlig bundsförvant i kampen mot elden.

• ytterst tät • har högt sprängtryck • mjukbehandlad och krympt • impregnerad mot röta • lätt-
hanterlig och slitstark • billig per utryckning

Dimensioner: 25, 32, 38, 51, 63 och 76 mm

Aukt. återförs.: Brissmans Brandredskap AB, Halmstad, AB Henrikssons Brandredskap, Stockholm - Göte-
borg - Malmö - Sundsvall - Jönköping, Odenius AB, Göteborg, AB Pumpindustri, Göteborg - Stockholm

Jonsereds
där tradition förenas med modern teknik

JONSEREDS FABRIKERS AKTIEBOLAG, JONSERED · GRUNDAT 1833



Nr 12 1961
43 ÅRG.

UPPLAGA 14.500 EX.

BRANDKÅRS- *tidskrift*

REDAKTÖR OCH ANSVARIG UTGIVARE: ANDERS EKBERG

ORGAN FÖR SVENSKA BRANDKÄRERNAS RIKSFÖRBUND

JAKOBSGATAN 14, STOCKHOLM C • TELEFON 010/105025 • POSTGIROKONTO NR 4870

Betydelsefullt årsskifte

Ett år har snart åter nått sitt slut. Tanken stannar gärna inför vad ett svunnet år givit och betydelsefullt från brandförsvarets synpunkt men också inför vad ett kommande år kan bära i sitt sköte.

Så vitt hittills kan bedömas, blir år 1961 tämligen normalt ur brandskadesynpunkt — vad gäller utbetalade ersättningar. Skadorna vid skogsbränder är klart mindre än normalt, vilket är naturligt med tanke på den regniga sommaren. Och den bidrog säkerligen också till att bygdebrandskadorna synas bli "måttliga".

Det utrikespolitiska läget är åter bistert. Förhållandet motiverar starkt, att vårt brandförsvaret hålls i topptрим för att kunna fullgöra sin viktiga andel inom det allmänna civilförsvaret. I detta sammanhang kan erinras om Riksförbundets och länsförbundens medverkan i självskyddsutbildningen. Kurser i förbundens regi är nu igång på många håll i landet med tyngdpunkten förlagd till yrkesbrandkårerna.

Under året har propositioner framlagts för riksdagen med förslag till dels en länge väntad ny förordning om brandfarliga varor, dels ändring i lagen om kommunal indelning med principer för uppgörande av planer för kommunindelning. Båda är av stor betydelse för brandförsvaret och innebär bl a väsentligt ökade uppgifter för brandcheferna, speciellt inom "oljeområden". Vidgad utbildning blir nödvändig, och utredning har under året påbörjats om ändring och fördjupning av brandpersonalens utbildning.

Utbildning har alltid varit en angelägen uppgift för Svenska Brandkärernas Riksförbund och länens brandkårsförbund, vars verksamhet utgjort ett komplement till Statens Brandskolas verksamhet till stort gagn för landets brandförsvaret. Riksförbundet har också — i och för sig helt naturligt — sedan en följd av år haft förmånen vara företrätt i Brandskolans styrelse.

På tröskeln till det nya året 1962, då Svenska Brandkärernas Riksförbund blir 50 år, kan förbundet, som vårt äldsta och största riksomfattande brandförsvarsförbund, med tillfredsställelse blicka tillbaka på ett för brandförsvarets höga standard på landsbygden betydelsefullt arbete inom brandkårsförbunden och genom deras brandkonsulenter med förhoppning om en minst lika aktiv verksamhet i fortsättningen.

Brandkåren och livräddningen II

Av leg läkaren Stig Fritzell

(Forts från föregående nr)

Har en olycka inträffat är det naturligtvis önskvärt att de som först tar hand om en skadad har kunskap om hur det bör göras. Detta är i de flesta fall kanske en utopi, men i väl avgränsade grupper såsom brandkåren bör det vara möjligt att inöva sådan kunskap. Det gäller inte bara att veta vad som bör göras i ett enskilt fall, det är vid flera skadade också viktigt att rätt bedöma vilka som i första hand måste tagas om hand för omedelbar behandling eller transport. Denna bedömning kan vara svår. Riktlinjer för den kan endast i grova drag göras upp. Först sker en allmän bedömning, om behövt ledande till omedelbara allmänna åtgärder. Därefter (i praktiken säkerligen mer eller mindre samtidigt med den allmänna bedömningen) vidtar en närmare bedömning, avsedd att leda till speciella åtgärder.

Allmän bedömning

Man uppmärksammar beträffande den skadade:

- Andning
- Blödning
- Chocksymptom
- Medvetande
- Tidpunkt för skadan

Allmänna åtgärder

Kontroll av andningen. Andningsrubbning livshotande. Orsakerna kan vara av olika slag: bakåtfall av tungan på grund av medvetslöshet, främmande föremål, slem eller blod i svalget, bröstkorsskada. Åtgärder består i snabb upprepning med fingrar, gasväv, sugapparat eller instrument i svalget. Vid hinder i de övre luftvägarna lägges den skadade halvt framtupa på sidan med sänkt huvudända. Vid djupare beläget andningshinder såsom

Härvid förs tanken in på den utredning, som under år 1961 igångsatts avseende en eventuell sammanslagning av de frivilliga organisationerna på brandförsvarets område inom landet. Utredningens resultat beräknas föreligga inom de närmaste månaderna, varefter alla intresserade bör taga del därav och ha sin uppfattning klar till årsmötet 1962, då förslag i frågan beräknas bli framlagt. *Det stundar alltså ett för Svenska Brandkårens Riksförbund oerhört viktigt år!*

För BRANDKÄRSTIDSKRIFT, som den äldsta "brandtidningen" i landet, blir år 1962 tidskriftens 44:e utgivningsår. Kraftigt, mycket kraftigt har kurvan över antalet läsare av tidskriften år för år stigit, så att BRANDKÄRSTIDSKRIFT under år 1961 utkommit i inte mindre än 14.500 exemplar, dvs markerat störst i landet. Stimulerande inte minst för tidskriftens ledning.

Oförändrat beräknas tidskriften skola utkomma även under år 1962 och givetvis kommer spalterna i BRANDKÄRSTIDSKRIFT att även då upplåtas för alla de spörsmål, som kan intressera vår ständigt ökade läsekrets, med — som vanligt — tyngdpunkten på det släckande brandförsvaret.

BRANDKÄRSTIDSKRIFT tackar alla läsare, medarbetare och annonsörer för det gångna året och önskar

GOTT NYTT ÅR



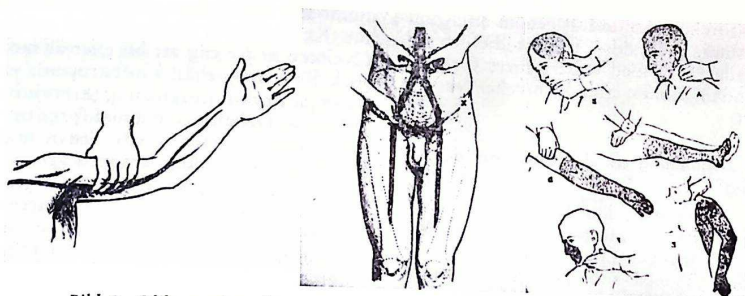


Bild 2. Olika punkter där artärer kan komprimeras för att stoppa blödning.

vätskebildning i själva lungorna, lungödem (bl a vid vissa hjärtfel, lungskadande gaser, bröstskador) och den skadade andas själv, bör överkroppen i regel placeras högre än underkroppen när ventilationen förbättras härav. Man får pröva sig fram till bästa läge.

Konstgjord andning ges om behövt, i regel dock ej vid lungödem. Den skadade andas här själv och försök med andningshjälp i annan form än enbart syrgastillförsel är snarast skadligt. Beror andningsrubningen på öppen bröstväggsskada, passerar luft ut eller in i lungsäcken, ofta med ett sörplande ljud. En sådan skada måste genast täckas med lufttätt förband och inom kort komma under vård.

Kontroll av blödning. Pulserande blödning eller stor vällande blödning måste snabbt bringas under kontroll. Vid tidsnöd kan man försöka med omedelbar sammanpressning av såret med handen eller tygrasor samt högläge av den skadade kroppsdelen, till dess tryckförbandsläggning eller annan åtgärd hunnit vidtagas. Vid skador på armar och ben kan i

en del fall erhållas bidragande blodstillning genom full sträckning av lemmen i fråga, varigenom blodkärlen utsätts för ett visst tryck av musklerna. I andra fall stoppas en blödning tillfälligt genom att tillförande blodkärl trycks samman: så t ex vid skador på lår eller i ljumske sammanpressas stora kroppspulsådern mot ryggraden genom tryck genom främre bukväggen, vid underbensblödning böjs knäet ihop över en rund stav eller liknande etc. Avsnörande förband får läggas bara i yttersta nödfall och i så fall i endast några minuter — man får alltid räkna med amputationsrisk nedanför en avsnörning. En sådan orsakar svåra smärtor. Tidpunkten för anläggandet skall anges.

Kontroll av chock. Sedan andningen tillsetts och blödning så långt möjligt kontrollerats, kan i regel ingenting ytterligare göras för att upphäva chock av t ex ambulanspersonal. En del kan göras för att förhindra chock eller hindra att chock förvärras. Vila beredes, värme tillföres (våta kläder bort), oro dämpas genom lugnt metodiskt uppträdande. Smärta

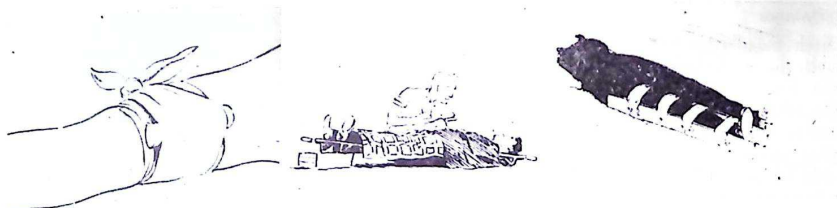


Bild 3. Vad som kan göras av var och en för att förhindra chock: Kontrollera andning, stoppa blödning, sänka huvudändan och sörja för värme, om behövt spjälka en bruten lem (vid långvarig eller påfrestande transport). Ej dryck till bukskadad.

lindras i förekommande fall genom anläggande av stadiga skydds- och stödjeförband. Brännskada täcks med enbart torrt förband. Huvudändan sänkes. Snabb, mycket varsam transport.

Närmare bedömning av skadornas art och omfattning

Denna bedömning har bl a betydelse för ordningsföljden för transport vid många skadade. Först går olycksfall med försvårad andning och fall med utbildad eller hotande chock, t ex orsakad av pågående blödning. I andra hand kommer bl a bukskador utan chocksymptom samt bröstskador utan symptom på dålig syresättning. Det kan påpekas, att förblödningsrisk kan finnas på grund av sipprande inre blödning (fortlöpande observation!), liksom vid ett lårbensbrott utan hudskada, där man beräknar att ett med omkring 3 cm ökat läromfång hos en vuxen innebär förlust ut ur blodbanan av 1—1½ liter blod och vävnadsvätska. Man får icke låta sig bedragas av en till synes god kondition hos en skadad — det är främst och uteslutande arten och storleken av skadorna som skall bedömas, och utifrån detta vidtages åtgärder.

Speciella åtgärder

Dessa överläts till läkare. Det är tveksamt om strupsnitt skall omnämnas. Otvivelaktigt finns situationer där ett sådant är enda räddningen, och intet finnes att förlora. Men ingreppet är utan tekniska hjälpmedel och vana starkt hasardbetonat, i all synnerhet hos barn. Det anses bland läkare ingalunda alltid höra till de lättaste operationerna ens på sjukhus. Tillräddigast är att ingripa med konstgjord andning enligt mun-munmetoden.

Förgiftningar

Direkta åtgärder häremot torde sällan bli aktuella för ambulanspersonal (i så fall exempelvis före en långvarig transport), varför denna fråga närmast beröres från allmänt informativ synpunkt. Det gäller att snabbast möjligt avlägsna giftet ur kroppen, och att skydda kroppen för kvarvarande gift. Endast allmänna åtgärder kan företagas av lekmän. Dit hör avlägsnande av giftet genom framkallad kräkning. Ett finger eller hoprullat papper i svalget, eller att tvinga ned ett glas

ljumt salt vatten kan möjligen leda till resultat. Kräkning får ej framkallas om den förolyckade är på väg att bli eller är medvetlös (risk för maginnehåll i luftstrupen), vid misstanke på strykninfgiftning (kramprisk), eller vid syra-, lut- eller ammoniakförgiftning (risk för skador på matstrupen). Sedan kräkningsförsök gjorts, skyddas kroppen genom tillförsel av stora mängder dryck. Härigenom fås utspädning av giftet med förlångsammat uppsugning från tarmen till blodet och minskad giftkoncentration i njurarna som följd, samtidigt som chock motverkas. Bättre skyddsverkan än vatten har mjölk (½—1 liter till vuxen), vatten med ett par äggvitor per liter, vätska plus 1—2 dl olivolja eller ett halvt hektogram stärkelse eller mjöl, starkt thé. Ett ytterligare skyddsmedel som rekommenderas är 25—50 gr medicinskt kol. Som avföringsmedel för att påskynda giftets passage genom tarmen är bittervatten lämpligt (15—50 g magnesiumsulfat i ett glas vatten). Nu nämnda åtgärder får ej fördröja färd till läkare. I övrigt gäller samma föreskrifter som vid andra olycksfall: vid nedsatt andning åtgärder häremot, vid chock sänkt huvudända, filter för värmen, varsam transport. Det är en god regel att placera en förgiftad med huvudet lågt vid transport, varvid risken för luftvägskomplikationer vid ev kräkning minskar.

Närmaste läkare kan uppsökas, men om det medför endast måttligt ökad tidsutdräkt att resa direkt till sjukhus med dettas större resurser, och den förolyckade är i transportabelt tillstånd, bör sjukhuset väljas.

Det beräknas att omkring 4.000 olycksfallsförgiftningar årligen inträffar i Sverige, därav 95 % före 5 års ålder, med 10—15 dödsfall som följd.

Transport

Denna har varit nämnd flera gånger. Den viktigaste uppgiften vid första hjälpen är att göra en skadad kapabel för transport. De åtgärder som nämnts syftar i allra första hand till detta och är förutsättningen för att fortsatt hjälp skall kunna ges. Stora krav ställs på transportpersonalen, som dels bör vara så kunnig att en del akut livshotande tillstånd skall kunna klaras, dels måste kunna genomföra varsamma transporter. Man möter ibland föreställningen att sjuktransporter måste ske brådskande. Detta händer naturligtvis, t ex

vid hotande kvävning, pågående blödning eller snabbt framskridande förlossning, men detta är sällsynta fall och det kan inte nog understrykas att *varsam transport i regel är flerfaldt viktigare än snabb transport*. Varje läkare vet att det endast är i sällsynta undantagsfall som en måttlig fördröjning av behandling medför någon risk. Däremot kan en betydande försämring bli följden av en transport, där den skadade kastas omkring av tvåra svängar, inbromsningar och accelerationer, och där sirenljudet oroar honom. Man får förstå den situation, som sjuktransportförare ofta befinner sig i. Anhöriga och andra människor är upprörda, de fordrar snabb handläggning av det hela, föraren är själv kanske upprörd och känner sitt ansvar: på honom skall det inte mankera. Han bör dock vara nog stark att stå emot det psykologiska pressen. Det gäller också att inte sätta likhetstecken mellan svårt sjukdomsfall och brådskande sjukdomsfall.

Dessutom tillkommer risken för andra trafikant. För några år sedan utförde dr E.

Åkerlund en undersökning av ambulansers andel i trafikolyckor. Antalet ambulanskollisioner uppgick till 0,42 pr 1.000 körda mil, motsvarande siffra för lastbilar var 0,20 och för ett tillfrågat taxiföretag 0,02. Ambulanserna var vållande part i mera än hälften av olyckorna, nämligen i $\frac{2}{3}$. Antalet brådskande sjukdomsfall angavs till $\frac{1}{10}$. På denna tiondel kom så mycket som $\frac{1}{3}$ av kollisionerna. I hälften av de fall där ambulans var vållande, berodde det på åsidosättande av trafikregler gällande för andra fordon. Körning genomförd med de speciella befogenheter som tillkommer sk utryckningsfordon innebär alltså avsevärt ökade risker, att läggas till detta att hög hastighet oftast är medicinskt omotiverad.

Denna framställning är huvudsakligen att betrakta endast som en översikt. Mera ingående diskussion och övning erfordras om det berörda skall kunna effektivt utnyttjas i praktiken. Det är givetvis ett önskemål att brandkårs- och ambulanspersonal har ett visst mått av både teoretisk och praktisk medicinsk erfarenhet.

DIREKT KONTAKT MED ANTILOP RADIOTELEFON
GER MÅNGA FÖRDELAR

VINN TID

Antilop radioanläggning sparar tid

- snabbare kontakt med utrycknings- och bevakningsfordon, leveransbilar, servicevagnar m fl
- direkt kontakt med truckar, vägmaskiner och arbetslag på isolerade platser
- bättre utnyttjande av fordonsparken genom minskad tomkörning och därigenom lägre kostnader
- ständig kontakt med hjälpmanskaper vid katastrofplatser



Tillverkning: **AKTIEBOLAGET NORDISK TELEPRODUKTION**
Grimtagatan 160 — Vällingby — Tel. 010/38 00 20

Försäljning: **AB HENRIKSSONS BRANDREDSKAP**
Jacobsgratan 14 — Stockholm C — Tel. 010/20 78 22

Hur skulle Du handla?

Inträngande och uppträdande i rökfylldt rum.

Av S. Lindh. Teckningar av B. R. Svensson.



Bild 1. Dörren är öppen till den lokal i vilken brand utbrutit.

Vad skall första åtgärden vara, om släckningsarbetet inte omedelbart kan påbörjas?



Bild 2. Strålföraren och hans medhjälpare befinner sig vid dörren till brandrummet och har vatten framme vid strålröret.

Hur betar de sig då dörren till brandrummet skall öppnas?



Bild 3. Släckningspersonal går upprätt i brandrummet där sikten är dålig (mörk lokal).

Hur bör man gå för att minska risken för olycksfall?



Bild 4. Släckningspersonal med fullgott andningskydd arbetar i rökfylldt rum.

Varför skall personalen trots detta förflytta sig krypande?

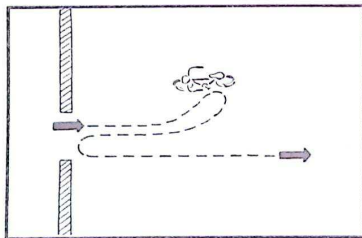


Bild 5. En strålförare, som passerar genom ett rökfylldt rum, förlorar orienteringen, sedan en hindrande cykel flyttats åt sidan.

Lämna några synpunkter på hur han kan återfå orienteringen.

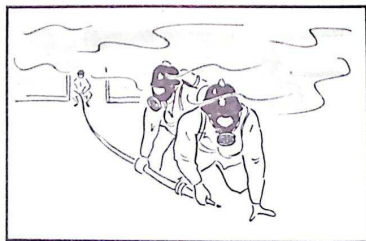


Bild 6. En strålförare arbetar i en rökfylld lokal. Skall arbetet kunna utföras tryggt och effektivt måste reträttvägen vara säkerställd.

Hur säkerställer man reträttvägen?

Lösningar finns på sidan 288!

Utgående alarmering med tonfrekvensimpulser via elnätet

Av vice brandchef Nils Körberg, Falun

I decembernumret år 1950 av den amerikanska facktidskriften *Fire Engineering* kunde man läsa om ett då nytt system för alarmering av borgar- och frivilliga brandkårer, som under något år med framgång hade praktiserats av brandkåren i Rockville Centre L. I. Vid en något senare tidpunkt har också i den tyska facktidskriften *Brandschutz* beskrivits en i viss mån likartad anläggning. Konstruktionen är sålunda inte ny, men man har i vårt land icke uppmärksammat den på allvar förrän under de allra senaste åren och jag förmodar att den för många ännu är helt okänd.

För signalöverföringen utnyttjas i den amerikanska anläggningen det elektriska kraft- och belysningsnätet medan telefonnätet används i den tyska. Den sistnämnda anläggningen, som kunde användas för såväl ingående som utgående alarmering, har såvitt jag vet icke vidareutvecklats och har heller icke samma intresse som den förstnämnda, vilken erbjuder ojämförligt större fördelar.

I synnerhet efter det andra världskriget har också i Europa konstruerats och utvecklats flera liknande system som det amerikanska. Ehuru dessa ursprungligen äro avsedda för elverkens manövrering av nattariffer, gatubelysningsgrupper samt andra fjärrstyrningsfunktioner, har de numera också kommit till användning för alarmering av borgarbrandkårer. I Centraleuropa är det ett flertal städer som nyttjar systemet för detta ändamål medan det i vårt land hittills endast är tre städer vars brandförsvaret förfogar över sådana anläggningar. I en av dessa svenska städer har brandförsvaret ensamt anskaffat anläggningen medan elverket och brandförsvaret gjort anskaffningen tillsammans i de båda övriga.

Förutsättningen för systemets användande är att alla brandmännen ha sina bostäder och arbetsplatser inom det lokala elverkets distributionsområde. För projekteringen skall givetvis samarbete etableras med elverkets tekniker.

Princip

För signaleringen använder man sig av tonfrekvensimpulser med bestämda tidsintervaller, som i en central punkt påtryckes elverkets distributionsnät. För dessa impulser, vars frekvens sålunda ligger betydligt högre än den normala driftströmmens, reagera här för avstämda signalmottagare, som anslutas till belysningsnätet i brandmännens bostäder och på deras arbetsplatser (bild 1).

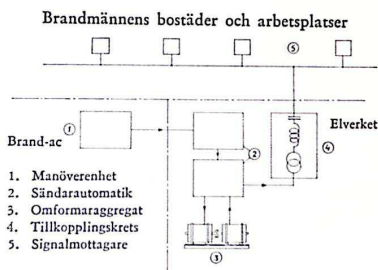


Bild 1. Tonfrekvensalarmanläggning. Princip.

Den tonfrekventa strömmen alstras i en särskild omformare och matas via codgivare och speciella kopplingselement ut på nätet. Anläggningen manövreras från brand-ac. Den består av fem huvuddelar, nämligen 1) manöverenheten, 2) sändarautomaten, 3) omformaraggregatet, 4) tillkopplingskretsen samt 5) signalmottagarna.

Manöverenheten

Manöverenheten placeras på brand-ac. Den är utrustad med erforderliga strömställare och kontrollorgan. Anläggningen startas vanligtvis manuellt, men förutsättning finnes även för automatisk start genom signaler från automatiska brandalarmanläggningar o d. Normalt är manöverenheten insatt i en plåtkapslad låda, men andra utföranden kan givetvis

åstadkommas. Den förbindes med sändarautomatiken via en signaljordkabel (brand-ac — elverket).

Sändarautomatiken

Sändarautomatiken (*bild 2*) placeras i elverkets kontrollrum. Den är sammanförd inom ett plåtkapslat skåp och består av strömställare, codgivare, reläer för start av omformaren samt för inkoppling av den tonfrekventa strömmen, kontrollorgan etc. Anläggningen kan även startas härifrån vilket har ett visst värde därest signaljordkabeln skulle bli skadad. Signaltiden är ca trettio sekunder och återställning sker automatiskt såvida icke anläggningen är utförd för dubbelkommandon. I så fall skall återställningssignal utsändas.

Vanligtvis är anläggningen utförd för tjugo olika signaler (manövrer) men genom en sk kombinationsväljare kan ett ytterligare antal signaler eller manövrer åstadkommas. Den klarar således gott och väl brandkårens behov, som väl mestadels är två—tre signaler. Utan risk för driftsstörningar kan den tveklöst nyttjas även av andra verk eller institutioner såsom elverket, byggnadskontoret, polisen eller civilförsvaret.

Omformaraggregatet

Omformaraggregatet (*bild 2*) placeras i elverkets mottagningsstation eller på någon för-

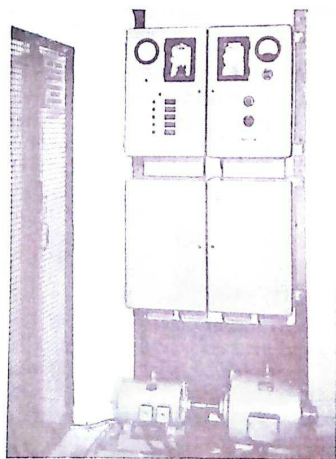


Bild 2. Sändarautomatiken och omformaraggregatet.

delningsstation, beroende på om signalimpulserna behöva utsändas över hela nätet eller endast över viss del därav. Därest omformarens uppställningsplats är belägen på avstånd från kontrollrummet erfordras särskild jordkabelförbindelse mellan dessa platser.

Omformaren, som drivs från 380/220 V-nätet, har till uppgift att alstra den tonfrekventa strömmen vars frekvens väljes med hänsyn till de förhållanden som bestäms av respektive distributionsnät. För städer och samhällen med upp till 15.000 à 20.000 invånare väljes som regel en frekvens av 725 Hz. I övrigt skall omformaren dimensioneras med hänsyn till belastningsförhållandena på nätet.

Anläggningen kan även användas vid spänningslöst nät under förutsättning att reservkraftaggregat samt separata strömkällor för signalmottagarna finnes.

Tillkopplingskretsen

I tillkopplingskretsen ingående komponenter placeras på samma ställe som omformaren, men insättes i ett särskilt sk högsämningsfack. Kretsens uppgift är att ombesörja utmatningen av den tonfrekventa strömmen på högsämningsnätet samt att spärra den 50-periodiga strömmen så att denna ej matas in i generatorn (omformaren). Vanligtvis sker utmatningen över 6kV huvudsamlingskenorna. De i kretsen ingående komponenterna utgöres av en anpassningstransformator, kondensatorbatterier, kopplingstransformator, effektförskiljare, kontaktorer m m.

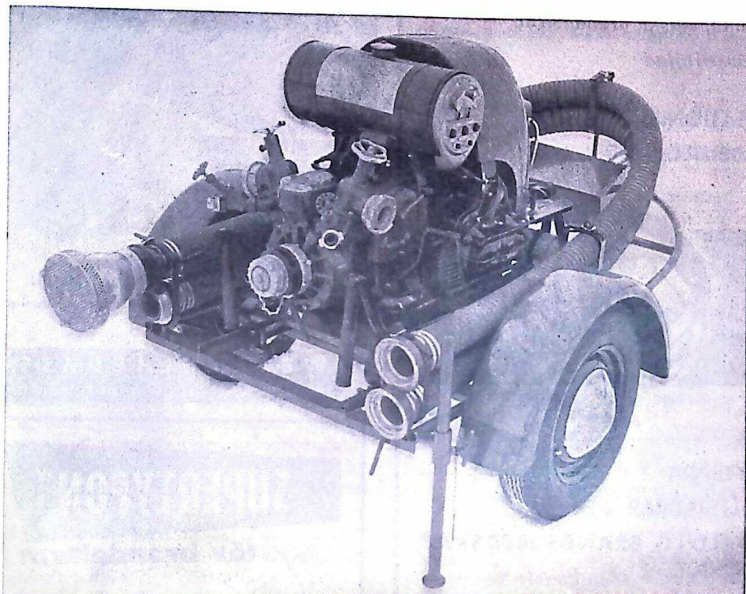
Signalmottagarna

Signalmottagarna (*bild 3*) finnes i två olika utföranden. Den ena är avsedd för fast montage och fast anslutning medan den andra är portabel och avsedd att anslutas till ett vanligt vägguttag. Den förstnämnda mottagaren har i stort sett samma utseende och samma dimensioner som en 1-fas elmätare och är lämplig för manöver av kraftiga akustiska signalorgan, larmljus etc. Den andra, som till det yttre liknar en liten portabel batteriladdare, har inbyggt signalorgan i form av en summer. En signallampa markerar när mottagaren är inkopplad till nätet.

Varje mottagare innehåller en "krets" som är avstämd för signalströmmens frekvens, ett relä som direkt påverkas av impulsspänningen

Fråga "HENRIKSSONS"

när utrustningen skall kompletteras



HEBRA 900 VW — en modern motorspruta med värdefulla egenskaper

Det lönar sig även för Eder att anskaffa HEBRA 900 VW

Välkommen med Eder förfrågan!

För alla materielfrågor rådgör med oss!

HENRIKSSONS BRANDREDSKAP

STOCKHOLM
Tel 20 78 22
-23 -24 -25

GÖTEBORG
Tel 11 70 74

MALMÖ
Tel 97 59 42

SUNDSVALL
Tel 129 89

JÖNKÖPING
Tel 241 10

Ensamförsäljare i Sverige för TEMPEX eldskyddskläder

Aukt. återförsäljare för Jonsereds Terylene- och linnebrandslangar

FIRMAN GRUNDAD 1828

UTNYTTJA VÅR ERFARENHET!

Teknisk Triumf

*vår termokontakt
för automatiskt brandalarm
är oöverträffad*

**SENSATIONELLT
SNABBUTLÖSANDE**



**UTBYTBARA
SMÄLTFJÄDRAR GER
STÄNDIG BRANDBEREDSKAP**

AUTOMATISKT BRANDALARM A-B

18 års erfarenhet

FABRIK och HUVUDKONTOR

MALMKÖPING

Tel. växel 338

STOCKHOLM

S:t Eriksgatan 66, Tel. 32 79 75

GÖTEBORG

Fabriksgatan 4, Tel. 15 80 41

MALMÖ

Amiralsgatan 14, Tel. 305 06



AWG

BRANDARMATUR ENLIGT S M S
KORROSIONSBESTÄNDIG LÄTTMETALL
Leverans genom landets brandredskapsfirmor
Verksrepresentant:

EWERT WILHELMSSON
BRANDREDSKAP · Vagnhärad Tel. 0156/100 29



SUPERTYFON[®]
för brandalarm

Stor hörbarhet.
Ringa luftförbrukning.
Oberoende av elektrisk ström.
Drivas från fristående behållare eller befintlig tryckluftledning.

Begär prospekt
nr 480

KOCKUMS
MEKANISKA VERKSTADS AB · MALMÖ
GRUNDAT 1640

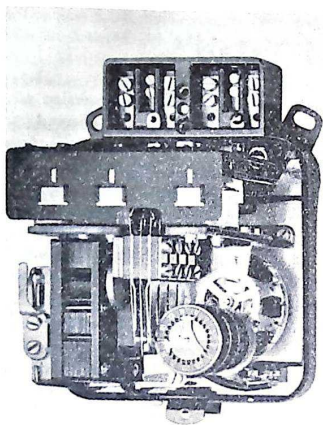


Bild 3. Signalmottagare för fast montage och anslutning.

samt en synkronmotor, som driver en kamskiva. Denna är försedd med en kontaktanordning, som ombesörjer att den utsända impulsen (coden) påverkar den arbetskontakt, som i sin tur manövrerar signalorganet. När larmströmställaren slås till på manöverenheten (brand-ac) startar mottagarens synkronmotor samtidigt som sändarautomaten startar och reglerar impulsintervallen. Kamskivan kan med ett enkelt handgrepp omställas om annan signalimpuls skall mottagas. Signalmottagarna kan även erhållas utförda med flera kamskivor och kan då mottaga olika signaler eller manövrer.

Det här beskrivna alarmeringssystemet torde den säkerligen få stor utbredning i framtiden även om vissa framsteg härvidlag äro att förvänta särskilt inom radioteknikens område.

Systemet erbjuder också påtagliga fördelar framför de nu konventionella anläggnings typerna. Dess främsta egenskaper äro följande:

1. Nätet omspannar varje "vrå" av staden eller samhället och kan sägas vara "vilströmskontrollerat".

Tekniska data till miniatyrradiostation

Om den miniatyrradiostation, som beskrivs i föregående nummer, lämnas följande data:

Dimensioner: Apparatlådan 110×75×31 mm. Med skyddshölje ökas samtliga mått 5 mm.

Antennlängd: Utdragen 750 mm, hopskjuten 145 mm.

Vikt: ca 400 gr.

Frekvensområde: 25—30 MHz (kan breddas till 25—45 MHz).

Modulationstyp: AM.

Kanaler: Stationerna levereras med en fast avstämd kanal.

Räckvidd: Vid goda terrängförhållanden större än 1 km.

Energikälla: Laddningsbar ackumulator, kapacitet 150 mAh, vikt 90 gr. Energikällan är lätt utbytbart i fält.

Drifttid: Enbart mottagning 13 tim. Enbart sändning 11 tim.

Miljötolighet: MS 12 är oöm, tål att sänkas i vatten och fungerar inom —20 — +50° C.

Manöverdon: Strömmen till mottagaren slutes då kontakten till mikrofon och öronpropp sättes i. Sändaren slås till med en SM-omkopplare på apparatlådan.

2. Signalmottagarna kan med lätthet flyttas med om brandmännen tillfälligt ändrar uppehållsplats eller byter bostad eller arbetsplats. Inga klockflyttningar eller anmälningar behövs.

3. Ett stort antal olika signaler kan åstadkommas varigenom en alarmeringsuppdelning, som tidigare knappast varit möjlig, kan erhållas.

4. Obegränsat antal signalmottagare kan samtidigt vara inkopplade.

5. Anläggningens olika komponenter ha synnerligen robust utförande.

6. Drifts- och underhållskostnaderna är mycket låga.

Vad kostar en sådan här anläggning? Jag förmodar att någon undrar häröver. På det kan svaras att för en stad av ovannämnda storlek och med ett trettio-tal signalmottagare torde kostnaden belöpa sig till ca 50.000—60.000 kronor.

Olika fabrikat finnes att välja på, dock inget svenskt, såvitt jag har mig bekant.

Insänd omedelbart prenumerationsbeställning på BRANDKÄRSTIDSKRIFT!

10:e branddagen i Ystad

Lördagen den 2 september 1961 firades den 10:e branddagen av brandkärorna i Ystad och trakten där- omkring. Gäster från Ystads vänorter i Finland och Danmark hedrade branddagen med sin närvaro. Från Ekenäs kom brandcheferna Herbert Holmberg och Mikael Rosenlund och Sälleroed representerades av brandsinspektör Fredrik Hansen och brandman Ove Christensen. Dessutom närvar brandchef Henrik Westh från Hasle på Bornholm, en nyförvärvad vän och bekant, som gjorde allt för Frivilligan vid deras besök på Bornholm sommaren 1960.

Högtidligheten inleddes med parad för fanorna och hissande av svenska flaggan. Kärorna avlämnades där- efter till Branddagskommitténs ordf konsul Hugo Schultz. Korum hölls av kyrkoherde C. H. Lundin, som talade om pliktens bud och samvetets röst. Andaktsstunden inramades av psalmerna Vår Gud är oss en väldig borg och Herre signe Du och råde. Musiken utfördes av Frivilligans musikkår.

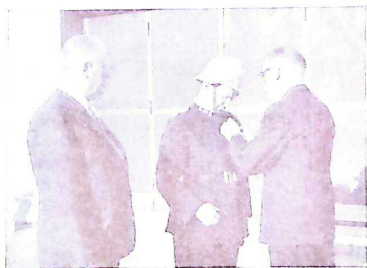
Ordf i branddagskommittén, konsul Hugo Schultz, kunde hälsa omkring 250-talet brandmän från 17 kårer välkomna. I sitt hälsningstal gjorde ordf en tillbaka- blick från den första branddagen, som firades den 9 augusti 1952. Då medverkade tio kårer, men brand- dagsfamiljen har växt och omfattar nu inte mindre 17 kårer. Uppslaget sade han sig ha hämtat från Finland. Slutligen framförde konsul Schultz ett tack till myn- digheter och enskilda för de bevis på uppskattning och förståelse som kommittén fått mottaga under årens lopp.

Eftersom landshövding G. A. Widell insjuknat hölls högtidstalet i hans ställe av civilförsvarsdirektör Lennart Larsson. Denne framhöll att större krav mer

än någonsin ställs på brandkårspersonalen på grund av alltmer modern och mera komplicerad materiel. Han pekade främst på två metoder att ytterligare effektivisera brandförsvaret, för det första en vidgad, organiserad släckningssamverkan och för det andra ökade kunskaper avseende släckningspersonalens upp- trädande på brandplatsen. Ystad fick beröm för att ha skapat ökad effektivitet på samverkans grund. Talaren framhöll särskilt skillnaden mellan den organiserade samverkan och den tillfälliga, grundad på gällande brandlag. Säkert var det tankar kring detta som syssel- satte "Frivilligan" i Ystad, när den för tio år sedan tog initiativet till samarbetsorganisation med upp- gitt att samla brandförsvarets män från Skivarp i väster till Bjärsjölagård i norr och Löderup i öster till stort upplagda övningar.

Herr Larssons utmärkta anförande belönades med kraftiga applåder och ännu starkare blev bifallet då konsul Schultz och ombudsman Albörn ur civilförsvars- direktörens hand fick mottaga centralstyrelsens för Svenska Brandkärornas Riksförbund förtjänstmedalj resp förtjänststecken för 10-årigt ordförande- resp sek- reterareskap i branddagskommittén. Inom parentes kan nämnas, att förtjänstmedaljen i silver som tilldelades konsul Schultz, under den senaste 10-årsperioden en- dast utdelats vid två tillfällen i Skåne.

Till de i den 10:e branddagen deltagande kärorna utdelades ett vackert utfört diplom med Ystads vapen, två facklor och sex häradsvapen. Följande kårer mot- tog diplom: Bjärsjölagård, Glemminge, Högestad, Ljun- its, Löderup, Lövestad, Rydsgård, Sjöbo, Stenberget, Sövde, St Köpinge, Tölånga, Valleberga, Vennehög, Vollsjö, yrkeskåren i Ystad och Frivilligan. Med diplom belönades också representanter för kärorna i Ekenäs och Sälleroed.



Konsul Schultz medaljeras av civilförsvarsdirektör Larsson och ombudsman Albörn väntar på sin tur att få förtjänststecket.



Lövestads frivilliga brandkår vid förhimschen.

Sedan Du gamla, du fria sjungits blev det förbimarsch för kommittén och gäster, en pampig förbimarsch som bevitnades av en stor och intresserad publik. Marschen fortsatte till Saltsjöbaden, där midlagsborden stod dukade för drygt 500 personer.

Vid middagen fick sju brandkårer mottaga minnesplaketter för att de deltagit i samtliga branddagar. Det var kårerna i Högestad, Ljunits, Löderup, Lövestad, St Köpinge, yrkesbrandkåren i Ystad samt Frivilligtn.

Många tal hölls, förutom av konsul Schultz av Skånska brandkårsförbundets Folke Rosenberg, som lovordade frivilligheten, riksdagsman Rudolf Anderberg, som tackade på frivilliga brandkårens centralförbunds och kommunernas vägnar, länsbrandinspektör Harry Hällebrand, som utbringade en skål för Frivilligan, gästerna från Ekenäs och Silleröd framförde hälsningar. Gästernas tack framfördes av civilförsvarsdirektör Larsson.

Därefter vidtog en kamratlig samvaro brandmän emellan och dansen trädde av såväl gammal som ung.

IL



Ersättning för brandsläckningskostnader

Till en advokat i Göteborg har statens brandinspektion på förekommen anledning framhållit följande (24.10.61).

Eder klient har av Säve kommun instämts för utfående av släckningskostnadsersättning med 4.985 kronor 93 öre. Dessa kostnader har kommunen fått vidkännas i anledning av en brand, vartill Eder klient uppenbarligen varit vållande. Huruvida han åtalats och fällts för sin nu ifrågakvarande försummelse framgår icke av handlingarna. Oavsett hur därmed än må förhålla sig, är Eder klient *icke* skyldig att ens till någon del bestrida de kostnader varom nu är fråga. Härutinnan torde få hänvisas till ett rättsfall från 1950 (N. J. A. nr 610/1950), vilket fall, på statens brandinspektions framställning och under medverkan av Justitiekanslerämbetet — för vinnande av klarhet i en betydelsefull principfråga — underställdes Högsta Domstolens prövning. Högsta Domstolen har för sin del uttalat, att "statens och kommunernas skyldighet att ansvara för brandsläckning måste anses vara av sådan natur, att kostnaden för dess fullgörande icke utan stöd i lag kan återkrävas av den som vållat branden".

Något "stöd i lag" har härefter icke lämnats och torde icke heller framdeles kunna förväntas (jfr 1954 års brandslagsrevisions betänkande, SOU 1960: 34, bl a sid 288).

Eder klient skall sålunda *icke* och kan icke författningen enligt åläggas bestrida några släckningskostnader. Dessa kostnader torde, såvitt av handlingarna kan utläsas, komma att stanna på Säve kommun.

Frågan om släckningsförfarandet i det aktuella fallet torde, vid den nu angivna utgången, sakna relevans. Likväl må framhållas, att släckningsarbeten i sopptippar, kol- och andra upplag, halmstäckar etc ofta sträcker

Platssökande

20-årsyngling söker anställning som brandman i eller omkring Stockholm.

Praktik vid brandkår och utbildad sjukvårdare.

Levi Andersson

Lfv Brandstation

BROMMA 10

vice Brandchef

Vice brandchefsbefattningen kat II i Åseda köpings borgarbrandkår förklarar härmed till ansökan ledig, att tillträdas den 1 januari 1962.

Ansökan skall vara brandstyrelsen i Åseda köping tillhanda senast den 22 december 1961.

Brandstyrelsen

sig över både dagar och, ibland, veckor. I detta fall skulle branden ha pågått under så lång tid som från den 26 mars till den 12 maj 1960, något som vid ett yteligt bedömande förefaller märkligt.

Brand i fastighet

Till vederbörande landsfiskal, som av statens brandinspektion anhöllit om ett utlåtande i ett mål om vållande av brand, framhöll inspektionen (30.10.61) följande.

Av handlingarna i ärendet framgår,
att vederbörande fastighetsägare beställt omläggning av en mindre del av ett tak mellan fastighetens huvudbyggnad och verandabyggnad, där regnvatten brukade intränga,

att därefter två arbetare, anställda vid ett större företag i branschen, utfört det aktuella arbetet,

att de därvid — efter att asfalt strukits på ena sidan (baksidan) av den nya pappen (en ca 4 meter lång bit, underhållsfri papp) — uppe på taket "på sedvanligt sätt" (enligt arbetarnas egen uppgift) uppvärmt asfalten med en gasollåga, varefter pappen lagts på taket,

att de efter avslutat arbete lämnat arbetsplatsen samt att brand inträffat omkring en halvtimme därefter.

Arbetarna har förklarat, att de icke gjort sig skyl-

diga till vårdslöshet av något slag; så hade nämligen arbeten av detta slag alltid brukat utföras, och någon annan möjlighet att utföra dem vore icke tänkbart. En av arbetarna hade uppgivit, att han "så gott som dagligen fått order från arbetsledningen att utföra olika arbeten på det sätt som de gjorde vid det aktuella tillfället".

Vederbörande arbetsgivare hade å sin sida omtalat, att takläggare hade "uttryckliga order om att icke använda sig av någon slags värmelampor vid utförande av sådana arbeten på äldre byggnader med undertak av trä. Därest de anställda använder sig av sådant, är de helt ensamma ansvariga för alla skador som kan uppstå därigenom."

Oavsett vem som i detta fall skall anses ansvarig — härom synes, mot bakgrunden av ovan citerade, motsägande uttalanden ytterligare utredning ofrånkomlig — anser statens brandinspektion för sin del det skedda förfarandet straffbart (19 kap 5 § strafflagen). Upplysningsvis kan nämnas, att det i marknaden sedan åtskillig tid förekommer asfaltkitt (asfaltklistor) som — utan användande av uppvärmningsanordningar av något slag — är så beskaffat att det ger fullt tillfredsställande fäste och tätning och därigenom väl tillgodoser de krav som i här ifrågavarande hänseende kan ställas.

Stig G. Holmberg



KVALITETSSKUM

till lägre kostnad

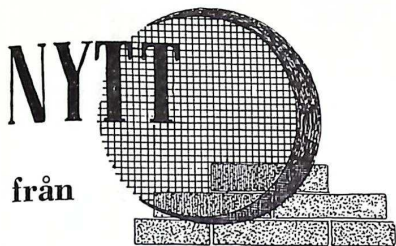
med

Schaumgeist

PROTEINSKUM VÄTSKA

LUCEMA AB

BIRGER SJÖBERGS VÄG 1, STOCKHOLM K — TEL. 52 52 15, 51 12 18



från

BYGGNADSFRONTEN

Brännbar fasadbeklädnad och värmeisolering

Efter förfrågan om i vilken utsträckning brännbar fasadbeklädnad och brännbart värmeisoleringsmaterial får användas på utsidan av bärande ytterväggar har byggnadsstyrelsen i samråd med statens brandsinspektion anfört följande.

"I byggnader som skall vara brandsäkra förutsättes att eventuellt utvärdig beklädnad på yttervägg i princip skall vara av obrännbart material. I likhet med vad som anges i BABS 1960 24: 5231 för *icke bärande ytterväggar* i brandsäkra byggnader bör dock vissa undantag kunna medges även för bärande väggar. De anvisningar som lämnas i detta avsnitt bör sålunda i princip kunna tillämpas generellt. Ifråga om utvärdig värmeisolering av ytterväggar bör likaså de i nämnda punkt angivna reglerna kunna tillämpas generellt.

För andra byggnader än brandsäkra byggnader gäller i allmänhet inga begränsningar i fråga om brandskyddskravet på den utvärdiga beklädnaden. Även sådana byggnader skall dock med avseende på konstruktion och inredning utföras så, att fara för brand ej blir större än som betingas av hänsyn till dess ändamål, angränsande bebyggelse och omständigheterna i övrigt. Det kan sålunda för brännbara fasadbeklädnadsmaterial bli nödvändigt att införa vissa begränsningar i användningsmöjligheterna, vilker därvid får bedömas för varje särskilt fall exempelvis för industribyggnader.

Som exempel på en särskild bedömning kan erinras om byggnadsstyrelsens uttalande i tidigare skrivelse angående Inselbric. Dessa plattor bör som regel användas endast på friliggande enfamiljshus och liknande mindre byggnader. En byggnad kan härvid anses friliggande, om ett område av minst 9 m bredd är fritt från bebyggelse." (25.10.1961)

Tolkning av BABS 24: 72

Hos byggnadsstyrelsen har begärts tolkning av BABS 1960 punkt 24: 72 avseende den brandhämmande väg-

gens begränsningslägen i höjdd. Efter samråd med statens brandsinspektion har byggnadsstyrelsen meddelat följande.

"I det aktuella stycket anges att väggarna mellan byggnader som sammanbyggs i radhus o d i vissa fall skall utföras åtminstone brandhämmande upp till yttertaketets underkant.

Syftet med denna anvisning är att söka förebygga en alltför snabb brandspridning från en husenhet (lägenhet) till en annan, eftersom varje lägenhet i detta fall betraktas som en brandcell. Om brand inträffar inom en sådan brandcell skall konstruktionen under minst en kvarts timmes tid hindra elden att tränga in i närliggande brandcell.

I de fall den lägenhetsskiljande väggen inte nedföres till grunden, måste ur brandskyddssynpunkt erforderlig avgränsning anordnas genom bottenbjälklagen. Om sålunda dessa bjälklag erbjuder tillräckligt brandskydd, finns inget att erinra mot att ett öppet krypbart utrymme anordnas under byggnaden." (9.11.1961)

Imkanaler av träullsplattor

Hos byggnadsstyrelsen har anhållits om att få använda ventilationstrummor av finfibriga träullsplattor som imkanal inom en och samma lägenhet. Efter samråd med brandsinspektionen och Sveriges Skorstensfejaremästares Riksförbund har byggnadsstyrelsen lämnat följande svar.

"Ifrågarvarande omslutningsvägg till ventilationskanal är invändigt stålslipad. Utvändigt är träullsplattorna putsade, stålslipade eller försedda med gipsyta. Vid skarvning av kanalelement placeras över fogen en jutevävsremsa som doppats i cementslam.

Enligt BABS 1960 punkt 32: 422 skall omslutningsvägg till ventilationskanal utföras av obrännbart material. I brandsäker eller brandhändig byggnad skall dessutom förekommande värmeisolering eller kringbeklädnad utgöras av obrännbart eller för ändamålet lämpligt, svårbrännbart material. Samma gäller beträffande imkanal i byggnad, som ej behöver vara brandsäker eller brandhändig. Kanaler som passerar konstruktion som skall vara brandsäker utföres dessutom i åtminstone brandteknisk klass BA-1/2.

Ventilationskanaler med omslutningsväggar av träullsplattor uppfyller ej ovannämnda fordringar ur brandskyddssynpunkt. Styrelsen anser emellertid att det ej föreligger något hinder mot att använda här ifrågarvarande utförande av omslutningsvägg till sådan del av ventilationskanal som är belägen inom lägenheten, då anslutning sker till ventilationssystem med självdrag och då sålunda gemensamma kanaler icke anordnas för olika lägenheter." (17.10.1961)

Jan Billvoik

ODENIUS BRANDSLÄCKARE

SVENSK tillverkning med 50-årig tradition



"Snö-Kustos"
Typ 6

Kolsyresnösläckare

"SNÖ-KUSTOS"

Typ 1½—20

Pulverdimsläckare

"PULVER-KUSTOS"

Typ 6 och 12

Alla övriga typer och storlekar av
eldsläckare

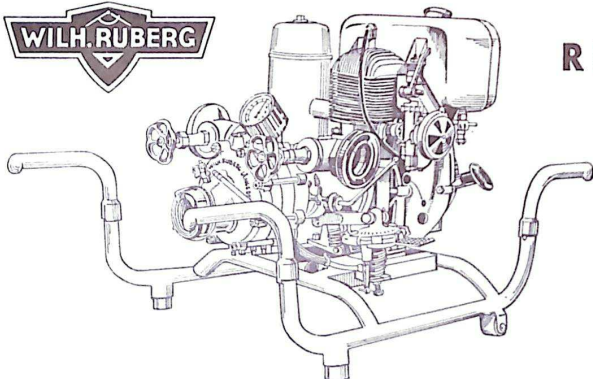


"Pulver-Kustos"
Typ 6

ODENIUS

Box 350 GÖTEBORG 1 Tel. växel 17 31 20

BÄRBAR MOTORBRANDSPRUTA



RUBERG 200

8 hk luftkyld
2-takts-motor
200 l/min
vid 100 m/vp

Evakuering:
Membranpump
Vikt 65 kg

WILH. RUBERGS FABR.-AKTIEBOLAG

LÅNGBRO

Fabriken Immeln Kristianstad 960 40

Tel. Kristianstad 101 74, 101 78, 162 78
— Fabriken Vinslöv Kristianstad 806 01

Bastu och bastubad

Det finns en form av rekreation, som ingen har råd att förbise. Den gäller brandmannen lika väl som varje annan arbetare i krävande uppgifter. Men även ledarpersoner med ansvar har lärt sig utnyttja denna rekreativform — det är bastubader eller den finska "saunan". Begreppet sauna är inte riktigt klart för svensken i gemen, och för att det inte skall bli missförstånd beträffande saunans kvalifikationer jämförda med vanliga varmbad och tvagnings, har vi bitt finländaren Finn Sommerschild klargöra denna fråga för oss.

— Ännu för ett decennium sedan var den finska bastun, saunan, en institution som man utanför Finlands gränser i allmänhet betraktade med viss misstro och helst förlade till kategorin "egendomliga folkriter". Numera vet man bättre. Det internationella Sauna-förbundet med lokalföreningar i ett trettio-tal länder i alla hörn av jordklotet har mobiliserat en imponerande stab av akademiska forskare för att i detalj kartlägga saunans särart och dennas såväl medicinska som fysiologiska betydelse. Det kan tänkas att finnarnas överraskande dåd på idrottsplaner och slagfält väckte intresse för ursprunget till den "sisu" som karaktäriserar det lilla folket. Och forskningen tycks verkligen bekräfta att begreppen "sauna" och "sisu" har ett visst samband.

Senast ventilerades saunan grundligt vid en internationell kongress i Helsingfors 1958, men tidigare hade representanter för all världens nationer kongressat i Tyskland som gäster hos Deutsches Sauna-Bund. För att ge smakprov på de frågor, som varit på tapeten, kan nämnas att de höglärdade föreläsarna behandlade saunans förhållande till blodomloppet och hjärtverksamheten, hypofysen och binjurarna, andningen, kroppens vätskebalans, gynekologiska-, dermatologiska och infektionssjukdomar, njurarna och urinen, psykiska orostillstånd, kroppsvärmen, den allmänna fysiska hårdningen och talrika andra medicinska och fysiologiska förhållanden. Man berättade om hur man behandlat ofärdiga lemmar på olika sätt i saunavärme, hur man lugnat ner oroliga småbarn genom saunabad samt hur idrottsmännen skärper sin fysiska spänst och hur hårt ansträngda arbetare och i övrigt jäktade människor återhämtar krafterna genom regelbundna besök i sauna.

Alla dessa frågor har studerats i särskilda experimentbastur i olika länder och under olika klimatolo-

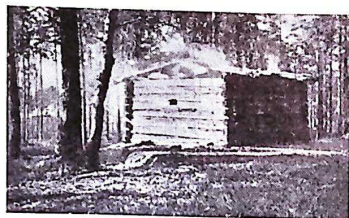


Bild 1. De gamla men förträffliga finska rökbasturerna förete inte någon övertygande bild av brandsäkerhet.

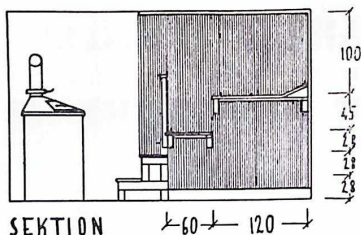
giska förhållanden. Men forskningen är ännu så ung att dess resultat inte nått den stora allmänheten.

Ursprunget till denna nya fysiologiska vetenskap är alltså den finska saunan. Rökbastun på den finska landsbygden har bevarat samma badvanor som hela Norden omhuldade från vikingatiden fram till 1700-talet. Man måste med beklagande konstatera, att vissa offentliga badhus i städerna under 1600-talet urartade till gemensamhetsbad av osund art, vilket förgäddade prästerskap och myndigheter till den grad att badandet i Sverige inte ens i dag är var mans sak. Läser vi Lubbe Nordströms Lort-Sverige från år 1938 kan vi komplettera Härnösandsprofetens utläggningar med att ge dagens siffror: Av hela rikets 2,7 miljoner bostäder saknar 39 % badrum; på landsorten har endast 19 % av bostäderna badrum och av stockholmslägenheterna 67 %. Bastur finns det sammanlagt endast 15.000 i hela Sverige.

Vid den senaste folkräkningen i Finland inventerades även bastubeståndet och befanns i stort sett vara 500.000. Sedan dess kan man utan överdrift gissa sig till att landets 4,3 miljoner innevånare byggt sig minst ett halvt kvadratusental bastur till. Någor tillförlitlig uppgift om hur många av alla dessa bastur som kan föras till kategorin "rökbastu" finns inte, men låt oss gissa på ca 5 %. Det var brandstodsbolagen som kring sekelskiftet, tog död på rökbasturerna. Brandfarlighetsklassificeringen kan man diskutera, men faktum är att få exempel kan framletas där en rökbastu brunnit ner!

För en brandman kan det ändå vara av intresse att veta hur denna saunans urbild är konstruerad. I Sverige kan man se exempel på dem i finskोगरना

Prenumerera på BRANDKÅRSTIDSKRIFT för varje man i kåren!



SEKTION 60 120
Bild 2. En vedeldad familjebastu i samband med bostadshuset. Är utrymmet trångt, kan ugnen ersättas med el-bastuberedare.

och Västerbotten, och synen av dessa gistna och sotiga ruckel kan ju inte entusiasmera brandsynförrättarna. Det är knuttimrade, mossstädade små byggnader av olika höjd, vanligen till hälften nedgrävda och med jordgolv. I hörnet invid dörren finns en rösgun av valvstaplad natursten utan murbruk och på toppen av denna pyramiden av knytävsstora badstenar. När bastun eldas föser man fång efter fång av björkved i ugnsalvet och avsikten är att lågorna skall slå fritt upp mellan badstenarna som omsider bör bli närmast rödgistrande. Röken samlas inne i rummet och vädras ut lite innan badet skall ta vid. Samtidigt svabbar man bort det värsta sotet.

Trots att dörren är öppen och rökluckan ovanför laven sveper kall luft genom bastun vid utvädringen, är temperaturen ändå i en normal rökbastu ungefär 100 grader C så snart alla vädringshål tillslutits. Värmen är helt torr, och det är denna höga begynnelsevärme, i bästa fall 140 grader, som är ett av saunans karaktäristika. Den badande transpirerar först 5–10 minuter i den torra hettan, chockkyler sig i kallt vatten eller snö och går därefter ånyo in för att "kasta bad" eller "löyly", som termen heter på finska. Det är löylyn och piskandet av kroppen med björkriskvast som stannat i minnet hos dem, som första gången badat sauna, och därför har saunan med orätt fått namn om sig att vara ett ångbad. Förrän saunaforskningen nådde Sverige trodde man allmänt att det största byggnadsproblemet gällde den förmodade fuktens nedbrytande verkan på byggnadsmaterialer. Detta måste ju vara fel, då ingen månghundraårig finsk sauna har visat röta i väggtimrer.

Den moderna bastun är inte inrökande. Tyvärr, säger bastuvännen, och den mest fanatiska bygger fortfarande en modifierad inrökande bastu på sin sommarstugetomt invid den finska sjöstranden. Den

moderna bastun har antingen murad ugn eller fabriksgjord plåtkamin, numera ofta eluppvärmd bastuugn. Byggnadsekonomiska och värmekonomiska faktorer utmönstar sakta men säkert den murade bastuugnen till fövör för bränslebesparande standardkaminer. Bastubyggaren måste beträffande dessa ta hänsyn till brandskyddsföreskrifter när det gäller rökröret, och denna faktor har under senare år fört fram den el-uppvärmda ugnen. Här i landet finnes numera ypperliga dylika ugnar av skilda fabrikat. Dessa el-ugnar tillvaratar alla bastuugns egenskaper utom "stämningsvärdet". För den som inte skämts bort med saunans romantik har stämningsvärdet inte avgörande betydelse, och det kan kanske vara lika gott att bada modernt och ekonomiskt i elektriskt sällskap. För brandmän bör ju i alla fall detta vara rekommendabelt.

Saunan har följande ofrånkomliga inredningsdetaljer: Väggar, tak, golvtrallar och eventuella bänkar av trä. Målning eller annan ytbehandling är bannlyst. Barträvirke är naturligtast för väggar och tak medan laven bör vara av kvistfritt lövträ, gärna björk. Ugnen skall ha bastustenar. Det är stenarnas utstrålning av hetta som ger bastun särart, och man skall kunna "kasta bad", dvs gjuta vatten över stenarna så att de fräser till och sveper rummet i en bitande het ångsky. Bastulaven, hur den än är byggd, bör låta de badande sitta så nära taket som möjligt. Överdrivna utrymnesproportioner bör undvikas.



Bild 3. Löyly och piskning med björkeris blåser liv i domnade livsandar.

PRENUMERERA I DAG för år 1962 — om Ni inte redan gjort det!

I en sauna, den må ligga på Antarktis eller Lidingö, kan man bada på äkta finskt manér om saunan är rätt byggd. Saunan fordrar naturligtvis inte den finska badritualen för att ge ut sina kvalifikationer, men det kan inte skada någon att veta hur saunans urfolk har format sitt beteendemönster.

Man går naken in i den 90—140 grader heta och helt torra saunan och sätter sig med ett tygstycke under på den heta laven. Det är lätt att andas och man börjar så smått transpirera först efter några minuter. Högst tio minuter sitter man kvar, men då är man helt genomsvettigt och tar en häftig, kall avrivning. Följande fas är "löyly". Man slänger in eller flera skvättar vatten över bastuugns gnistrande heta stenar och kurar ihop sig uppe på laven inför den bitande ångsky som under en kort tid sveper genom rummets övre regioner. När kroppen något sårar vant sig vid den nya formen av hetta, piskar man sig energiskt över hela kroppen med en yvig och smidig björklöskvast. Sommartid binder man kvasten av färskt löv omedelbart före badet och vintertid tinar man upp en torr kvast från saunans obligatoriska kvastförråd genom att först badda den på ugnens stenar och sedan låta den ligga en stund i hett vatten.

Kvastningen är visserligen en påfrestning och skrämmar alla dem som inte vant sig vid proceduren sen barnaåldern, men den är en ojämförlig hudmassage och i samband med den fuktiga hettan öppnar piskandet hudens alla porer. Den som orkar hålla ihop efter kvastningen övergår omedelbart till tvagningen — grov borste, tvål och varmt vatten — eller avkyler sig först och tvättar sig sedan. När man sköljt av sig tvålödret kyler man igen av sig, och är man inställd på att ta ut så mycket som möjligt av situationen går man ännu en gång upp på den heta laven. Efter den sista kalla avrivningen skall man inte frottera sig med

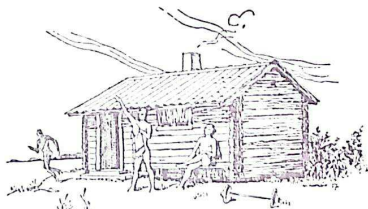


Bild 4. Önskebastun är en fristående timrad byggnad vid stranden. Men bastun kan även inredas i en villakällare eller nästan var som helst.

Statens Brandinspektion

Meddelande 1961: 10

om *installationsintyg för oljeeldningsanläggning* har utkommit.

I Statens Brandinspektions väl kända "cirkulär 21" anges bl a, att vederbörande installatör bör ombesörja anmälan till brandchefen och skorstensfejaren, då övergång sker till oljeeldning, bl a i och för slutbesiktning. I meddelandet lämnas nu en mall för intyg över sådan besiktning. Intyget skall vederbörande installatör, skorstensfejaren och slutligen brandchefen förse med sina anteckningar.

Även om brandmyndigheten saknar laglig möjlighet att kräva *obligatorisk* användning av detta formulär rekommenderas att det används i största möjliga utsträckning.

handduk, man skall låta huden torka genom den svala luftens inverkan. Har man tillfälle till det, sätter man sig på en bänk vid bastuväggen ute i det fria och låter kvällsvinden sköta om torkningen.

Finnarna betraktar den korta torkningsstunden utanför bastun som hela badets kvintessens. Kroppen är först behagligt trött men återhämtar sig efter hand så att man känner det i varje muskel och nerv. Man är totalt pånyttfödd, och själen känner harmoni med den luttrade stofthyddan. Alla sorgsna tankar är utstrukna, det finns bara kvar en salig harmoni med allt och alla. För att underlätta detta sista är den finska saunans utebänk alltid placerad så att antingen solnedgången eller en behaglig vy möter ögat. Utläningar, som konfronteras med allt detta, kallar det rent ut sagt för raffinemang.

Vill man bygga sig en bastu i Sverige, kan man vända sig till Svenska föreningen för folkbäd, Stadion, Stockholm, som har gett ut broschyrer som helt klarlägger möjligheterna här i Sverige. Det är väl genomtänkta planer, och det är framförallt äkta sauna. Somliga småbastutyper är så finurligt planerade, att snart sagt varje mänska kan ha möjlighet att förverkliga ett bastubygge.

Behövs det sägas mera för att väcka intresse för denna form av rekreation och hygien, slutar Finn Sommerschild.

Ni har väl inte glömt att prenumerera för år 1962?

Lösningar till bilduppgifterna på sid 274:

Svar till bild 1. Stänges dörren till brandrummet hindras luft att strömma dit. Är även andra öppningar till brandrummet som fönster, luckor m m stängda, blir lufttillförseln (syretillförseln) otillräcklig, brandens intensitet dämpas och risken för brandspridning minskas. Dörren skall därför hållas stängd tills släckning kan påbörjas.

Tänk på att

- hålla fönster, dörrar o dyl till brinnande lokal stängda tills släckning kan påbörjas,
- bevaka lokaler runt brandrummet (över, vid sidorna och under).

Svar till bild 2. Då dörren till brandrummet öppnas, intar man låg (hukande) ställning bakom dörren och med dörrbladet som skydd. Heta brandgaser och lågor pressas ut genom dörröppningens övre del. Genom den nedre delen tränger luft in i brandrummet.

De heta gaser, som strömmar ut från brandrummet, innehåller också ofta brännbara gaser (koloxid), som bildas av branden under otillräcklig lufttillförsel. Då dessa brännbara gaser blandas med frisk luft utanför rummet, kan de antändas där och sticklågor uppstår.

Tänk på att

- taga skydd mot heta brandgaser, lågor och stickflammar,
- därför intaga låg ställning bakom dörren, som skall öppnas,
- därvid som regel ha andningsskydd påtaget.

Svar till bild 3. Är sikten dålig i brandrummet, är det enda sättet att försiktigt känna sig fram. Det gäller att — om man nödgas gå upprätt — i tid upptäcka hinder och faror, t ex spikar som kan sticka genom skon och skada foten. Därför går man "släpande". Kroppens tyngd hålles på det bakre benet, till dess den främre foten prövat, att man kan gå framåt. Den främre foten skall skjutas framåt och inte lyftas från golvet.

Tänk på att

gå "släpande" och ha kroppens tyngd vilande på det bakre benet medan den främre foten känner sig för steg för steg.

Svar till bild 4. Då det brinner tages syret vanligen från luften, som i stor mängd strö-

mar till branden. (Vid förbränning av 1 kg trä erfordras 5000—7500 l luft.) Rök och brandgaser, som bildas vid branden, stiger mot taket eftersom varma gaser är lättare än kalla. Med dessa transporteras värmen uppåt. (Vid en våningsbrand t ex, där temperaturen halvannan meter över golvet är 100°C, kan man ha en temperatur av 600°C och mer vid taket.) Därför måste man i ett brandrum som regel röra sig under rökskiktet, där rök och värme är mindre besvärande. Vid golvet strömmar frisk luft till från dörren, varför sikten blir bättre utefter golvet än högre upp. Då man kryper är det dessutom lättare att orientera sig än då man går upprätt. Risken för olycksfall är också mindre.

Tänk på att

sikten är bättre, luften renare och klarare, samt värmen mindre besvärande vid golvet.

Svar till bild 5. I rök och mörker verkar ett rum större än det i verkligheten är. Det är då lätt att förlora orienteringen. Tvingas man att i ett sådant rum taga några steg åt sidan — t ex för att flytta en cykel som står i vägen — kan det sedan vara svårt att åter orientera sig. Det är med andra ord svårt att hitta åt rätt håll. Man måste då söka sig antingen till den gamla utgångspunkten eller till en ny, och därefter åter taga sig fram.

Det är också av stor betydelse att man försöker uppmärksamma olika föremål, hur många steg man går i ena eller andra riktningen o s v. Man får på så sätt hållpunkter.

Ett annat sätt, som ger större känsla av säkerhet, är att följa ett utrymmes väggar.

Tänk på att

fästa uppmärksamheten på olika föremål.

Svar till bild 6. Då en strålförare befinner sig i mörk eller rökgig lokal, skall dörren till lokalen hållas öppen. Vägen tillbaka skall vara fri. Strålföraren skall alltid ha en man som biträder, med vilken han skall stå i ständig förbindelse. Vid brandsläckning i en mindre lokal, kan den biträdande stanna vid dörren och stå i kontakt med strålföraren genom en lina eller slangen, eller genom att de ständigt når eller ser varandra. Tar sig strålförarna långt in i en lokal eller byggnad, skall samband hållas med kontaktman vid ingången genom lina och/eller slang. När de går till-

En befattning som

Brandförman

vid Köpings stads brandkår kungöres härmed till ansökan ledig.

Kompetensfordringar enligt 7 § 1 mom brandstadgan.

Befattningen är placerad i lönegrad A 11. Beklädnadsersättning utgår enligt gällande bestämmelser.

För innehavare av befattningen gälla stadens tjänste- och pensionsreglemente (NTR och NPR). Sökande, som önskar tillgodoräkna sig tidigare tjänstgöring för löneklassuppflyttning, skall ange detta i ansökan.

Till brandstyrelsen ställd ansökan skall vara brandchefen i Köping tillhanda senast den 15 januari 1962.

Upplysningar om tjänsten lämnas av brandchefen, tel 0221/109 06.

Köping den 21 november 1961

Brandstyrelsen

Tjänsten som

Brandmästare

tillika vice brandchef

vid Vetlanda stads borgarbrandkår kungöres härmed till ansökan ledig.

Kompetensfordran: enligt brandstadgan § 7.

Tjänsten är placerad i lönegrad A 13.

Beklädnadsersättning utgår med 528:— kr per år.

Sökande, som för löneklassuppflyttning önskar tillgodoräkna sig tidigare tjänst, skall göra framställning därom i ansökan.

Tjänsteinnehavaren är skyldig bebo tjänstebostad, samt skall ställa sig till efterrättelse gällande tjänste-, avlönings- och pensionsbestämmelser med de ändringar däri, som kunna komma att beslutas.

Ansökan ställd till Vetlanda stads brandstyrelse, skall senast den 8 januari 1962 vara ingiven till brandstyrelsen i Vetlanda.

Vetlanda den 27 november 1961

Brandstyrelsen

En befattning som

Brandmästare

tillika vice brandchef

vid Uddevalla brandkår är till ansökan ledig.

Befattningen är placerad i lönegrad A 15. Fria uniformspersedlar utgår enligt särskilda bestämmelser. Pensionsavgifterna betalas av staden.

Sökande, som för löneklassuppflyttning önskar tillgodoräkna sig tidigare tjänstgöring, skall meddela detta i ansökan.

Befattningshavaren har skyldighet att ställa sig till efterrättelse för tjänsten gällande bestämmelser i brandlag, brandstadga, brandordning, tjänstereglemente, samt de pensions- och övriga bestämmelser för tjänsten, som äro eller kunna bli gällande.

Till brandstyrelsen ställd ansökan jämte åldersbetyg, meritförteckning och de övriga handlingar, som sökanden önskar åberopa, skall senast den 22 december 1961 vara brandchefen tillhanda.

Läkarintyg ingives på anfordran.

Uddevalla den 28 november 1961

Brandstyrelsen

Befattningen som

vice Brandchef

vid Gävle stads brandkår ledigförklaras härmed för tillträde den 15 januari 1962 eller snarast därefter. Lön enligt A 17 samt 525:— kronor per år i beklädnadsersättning. Önskar sökande tillgodoräkna tidigare tjänstgöring för löneklassuppflyttning skall detta meddelas i ansökan.

Befattningshavaren är skyldig att emot fastställd hyra bebo anvisad tjänstebostad.

Kompetensvillkor: Brandchefskurs kategori I.

Befattningshavaren är skyldig underkasta sig gällande tjänste-, avlönings- och pensionsbestämmelser samt de ändringar däri, som kunna komma att beslutas.

Till brandstyrelsen ställd ansökan, åtföljd av åldersbetyg, styrkt meritförteckning och de handlingar sökande önskar åberopa, samt på begäran läkarintyg, skall vara brandchefen tillhanda senast den 8 januari 1962.

Ytterligare upplysningar lämnas av brandchefen, telefon 026/290 90.

Brandstyrelsen

Till Salu

BRANDKÅRS-utrustning

innefattande motorsprutor, slangkärnor, slangar och tillbehör. Manskapsutrustning för 20 personer.

Förteckning sändes på begäran.

NC-INDUSTRIER AB

Valdemarsvik

Tel 111 00

Till Salu

Brandbil Chevrolet 1936

Körd 435 mil. Motoreffekt 75 hkr. Bärande däck 6 st. Hytt för 7 pass. Flak med överbyggnad för slanglådor och använd slang.

Vidare upplysningar genom brandchef Börje Olsson, tel 0450/400 46, 402 23

LINDERÖDS BRANDKÅR

Till Salu

På grund av brandkårens upphörande vid årsskiftet försäljer Husaby kommun brandkårens hela utrustning, bestående av bl a 1 Chevrolet brandbil, 1946, med tank och frontpump samt drag, 1 Volvo Duett brandbil, 1957, med drag, motorsprutor, slang och all övrig materiel.

Skriftliga anbud å bilar samt delar av materiel skola inges senast den 20 jan 1962 till Husaby brandstyrelse, ordf Lars E. Werner, Källby, tel 0510/41033 som lämnar upplysningar och förteckning å materielen.

Brandchef

Arvodesbefattningen som brandchef i Hjo stad förklaras härmed till ansökan ledig att tillträdas snarast möjligt.

Kompetensfordringar: brandchefskurs kat II.

Lön utgår enligt central överenskom-melse.

Till Brandstyrelsen i Hjo ställd ansökan skall senast den 15 januari 1962 inges till brandchefen, Hjo. Tel 0503/103 50.

Brandstyrelsen

Önskas köpa

begagnad brandbil

med ej under 100 hkr motor, helst topp, frontpump max 1.200 l, plats för 5—8 man i hytten samt utrymme för materiel.

Upplysningar om pris, årsmodell, däckens beskaffenhet, antal körda mil, avskrift av besiktningsinstrument 1960—1961 och frontpumpens kapacitetskurva samt foto sändes snarast till

Uknadalens brandstyrelse

FALERUM

Brandbåt

Brandkårens släckningsområde i Nynäshamn utgöres till betydande del av kust och omgivande skärgård. För ett snabbt ingripande inom dessa områden har en för brandsläckning utrustad motorbåt anskaffats. Då det förmodas vara av intresse även för andra brandkårer med liknande släckningsområden lämnas här en kort redogörelse om nyförvärvet.

Stadens myndigheter, som alltid insett värdet av ett effektivt brandskydd, beviljade år 1960 anslag för anskaffning av båt till brandkåren. Båten är byggd helt i lättmetall och har en längd av 6,5 meter och en

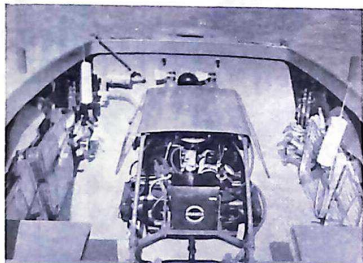


Bild 1. Utrustningen sedd från fören.

bredd av 2,25 meter. Fribord 0,75 och djupgående 0,60 meter. Ett Volvo-Penta Aquamatic motoraggregat ger båten en fart av 15 knop. För vattengivning är inmonterad en motorspruta Albin-900 VW med vattenintag i båtens botten. Till utrustningen hör vidare 360 meter slang, 2 st grenrör, 8 st strålrör, 1 st skumrör, 1 st mellaninjektor och 2 st eldsläckare. Båten är i övrigt utrustad i fullt sjövärdigt skick.

baka, följer de ledningen eller linan, varför dessa ej får dragas genvägar.

Tänk på att

- a) strålföraren alltid skall ha en man som bi-träder,
- b) strålföraren ständigt skall stå i förbindelse med den biträdande,
- c) dörren till rökig lokal hålles öppen, då släckningspersonal vistas där,
- d) vägen tillbaka hålls fri samt att slangen och/eller linan alltid leder säkraste vägen ut till det fria.

Register

över brandförsvarsmål i Regeringsrätten, redovisade i denna tidskrift år 1961.

Brandskyddsåtgärd:

- Byggnadslov, 11/1959, nr 1.
- Utförande av imrör, 13/1959, nr 2.
- Igenmurning av dörröppning mellan pannrum och garage, 15/1959, nr 2.
- Utförande av imrör, 17/1959, nr 3.
- Felaktigt utförd skorsten, 3/1960, nr 4.
- Byggnadslov, 4/1960, nr 5.
- Brandskyddsåtgärder på ålderdomshem, 5/1960, nr 5.
- Brandskyddsåtgärder på sågplats, 6/1960, nr 5.
- Återställande av brandskadad byggnad, 8/1960, nr 6.
- Ändring av byggnad, 9/1960, nr 7.

Brandstyrelse:

- Utseende av brandchef, 14/1959, nr 2.
- Uppsägning av skorstensfejare, 7/1960, nr 5.
- Uppsägning av skorstensfejare, 10/1960, nr 7.
- Förordnande av brandförman 11/1960, nr 11.

Vindsinredning:

- Borttagande av vindsinredning, 12/1959, nr 1.
- Borttagande av vindsinredning m m, 16/1959, nr 3.
- Borttagande av vindsinredning, 1/1960, nr 4.
- Borttagande av vindsinredning, 2/1960, nr 4.

Målen har avgjort under åren 1959 och 1960 (tidskriftens nr står sist).



Bild 2. Sjösättning av båten med hjälp av dragstången, som kan förlängas.

För att båten skall erhålla god tillsyn och alltid vara i gott trim har det ansetts lämpligt att placera den på brandstationen liggande på en trailer. Den är då alltid klar för start och kan med en brandbil snabbt transporteras landvägen till den del av släckningsområdet där den skall sättas in för räddnings- eller släckningsuppgift. Bilderna visar båten utseende och trailern, vars dragstång kan förlängas vid båten sjösättning och upptagning.

Sten Arvsjö

Hjälp oss att anskaffa nya prenumeranter på BRANDKÅRSTIDSKRIFT!

Notiser

Årsberättelse

Det är snart dags för brandcheferna att göra upp årsberättelse. Begagna därvid *den nya, av riksbrandinspektören önskade blanketten*. Beställ snarast blanketter hos Svenska Brandkårens Riksförbund, Jakobsgatan 14, Stockholm. Tel 010/10 50 25.

Standard för brandslangar

Förslag till svensk standard för tryckslangar av väv har utarbetats av SMS i samverkan med statliga institutioner, Svenska Brandkårens Riksförbund och tillverkare. Förslaget omfattar:

- 1) Allmänna tekniska bestämmelser.
- 2) Provningsbestämmelser.
- 3) Data för slang med invändig beläggning.
- 4) Data för slang av obelagd väv.

Förslagen kan beställas hos Sveriges Mekanförbunds Standardcentral, SMS, Artillerigatan 34, Stockholm O. Remisstiden utgår den 31 januari 1962.

Broschyr om eldstäder

Eldstäder Rökkanaler Avgaskanaler Bränsleförråd Pannrum enl BABS 1960 är den långa rubriken på en av skorstensfejarmästare Erik Nordström, Sveriges Skorstensfejarmästares Riksförbund, författad broschyr, som nyligen utkommit. I den rikt illustrerade 80-sidiga broschyren lämnas en sammanfattning och tolkning av "eldstadskapitlet" i BABS med tonvikt på nyheterna och motiven till dessa. Broschyren, som är klart och överskådligt uppställd, betingar ett pris av kr. 2: 50.

Innehållsförteckning

för år 1961 är inhäftad i detta nummer.

Pärmar till Brandkärstidskrift

finnas utförda i röd klot med riksförbundets emblem i guld på framsidan och tidskriftens namn och årtal på ryggen.

Pärmar för äldre årgångar kunna även rekvireras. Uppgiv vid rekvisitionen önskat årtal. Priset är kr 3:— per pärm + porto. Rekvisition sker hos AB Ystads Centraltryckeri, Ystad.

Bemärkelsedagar

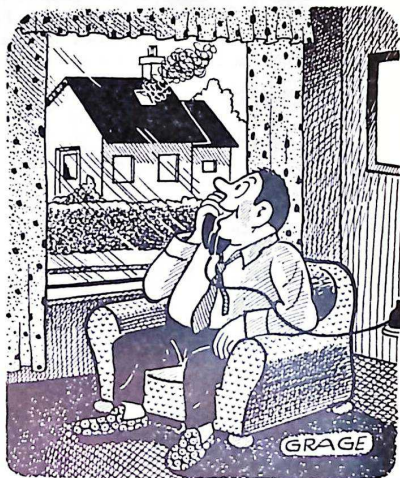
60 år

11/1 Paulsson, K., v brandchef, Båstad.

40 år

8/1 Sandberg, C. A., brandchef, Visby.

9/1 Nilsson, K. E., brandkapten, Göteborg.



— Om det brinner och Ni ändå skall ha fram slangarna, kan Ni då inte vattna min gräsmatta också?

BRANDKÄRSTIDSKRIFT

Organ för Svenska Brandkårens Riksförbund
Utkommer omkring den 15 varje månad

Prenumerationspris: 8:— kr/år. Vid samtidig beställning av minst 5 ex. = 7:— kr/år. (Likvid sändes till Brandkärstidskrift, Jakobsg. 14, Stockholm. Postgiro 48 70.)

Redaktör och ansvarig utgivare: Brandchef A. Ekberg, S. Promenaden 46, Norrköping, Tel 011/293 70.

Annonbeställning: Svenska Brandkårens Riksförbund, Jakobsgatan 14, Stockholm C. Tel. 010/10 50 25.

OBS! Annonmanuskript måste vara inkomna senast den 20 i månaden före den, då annons önskas inför.



Från vårt förlag har utgivits

- | | | |
|------|--|------------------|
| 1956 | BRANDPUMPAR
av H. A:sön Moberg | 85 sidor kr 3:— |
| 1959 | ELD och BRAND
av S. Hultqvist & G. Persson | 66 sidor kr 3:50 |
| 1959 | FLYGPLANSSLÄCKNING
av A. Stålemo | 43 sidor kr 3:— |
| 1960 | BRANDFARLIGA KEMIKALIER; VÄTSKOR,
GASER m m
av G. Bergström & G. Persson | 77 sidor kr 4:— |
| 1960 | NÅGOT OM KARTOR
av T. Böös | 69 sidor kr 5:— |
| 1960 | SLÄCKNINGSVERKAN och SLÄCKNINGSMEDEL
av S. Hultqvist & G. Persson | 85 sidor kr 6:— |
| 1960 | VI SKALL BYGGA EN BRANDSTATION
av I. Strömdahl | 31 sidor kr 2:— |
| 1961 | SKYDD MOT ANDNINGSGIFTER
av G. Persson | 82 sidor kr 5:— |

Porto + varuskatt tillkommer

SVENSKA BRANDKÅRERNAS RIKSFÖRBUND

Jakobsgatan 14
STOCKHOLM C

Postgiro 48 70
Telefon 010/21 36 06

Änyo en broschyr!



September 1961

SVENSKA BRANDKÄRERNAS RIKSFÖRBUND

Skydd mot andnings- gifter

G. PERSSON

Pris 5:- kr

SVENSKA BRANDKÄRERNAS RIKSFÖRBUND

STOCKHOLM C
Jakobsgatan 14

Telefon 010/21 36 06
Postgiro 48 70

Universitetsbiblioteket
Ystad 1961, AB Ystads Centraltryckeri

22. FEB 1962

LUND